

Utredning av lokal knutpunkt i Österskär – inom områdena kring Tunagård station och Österskärs station

Syfte

Syftet med denna utredning är att redovisa Samhällsbyggnadsförvaltningens bedömning av Österskärs lokala knutpunkt, utifrån en analys av områdena kring Tunagård station och Österskärs station. Det görs i samband med att ett förslag till detaljplan för Tuna 6:151 m.fl. upprättas (2019-08-26 KS §9:3). Enligt Översiktsplan 2040 (antagen 2018) föreslås att en utveckling av lokal knutpunkt i Österskär (Tuna – Österskär) utreds i kommande planläggning vilket denna utredning syftar till.

Bakgrund

Samhällsbyggnadsförvaltningen har fått i uppdrag av Kommunstyrelsen (2019-08-26 KS §9:3) att ta fram ett förslag till detaljplan för Tuna 6:151 m.fl. I uppdraget avses att pröva en ändring av nuvarande markanvändning från småindustri i två våningar till bostadsbebyggelse inom fastigheterna Tuna 6:151 m.fl. Samt även möjliggöra en utveckling och utbyggnad av Västra Banvägen där huvudmannaskapet för väg och angränsande parkmark (Tuna 3:1) föreslås ändras till kommunalt. Planuppdraget syftade även till att *undersöka möjligheten att förstärka och utveckla den lokala knutpunkten kring Tuna station i enlighet med Översiktsplanen från 2018.*

Syftet med detaljplanen för Tuna 6:151 m.fl. är att möjliggöra ny bostadsbebyggelse i form av stadsmässiga flerbostadshus, i varierande höjd och utformning med lokaler i bottenvåningen, i enlighet med översiktsplanen samt utvecklingen av de centrala delarna av Åkersberga. Detaljplanens syfte ligger även i linje med kommunens utveckling kopplat till Sverigeförhandlingen. Målsättningen är att genom en väl gestaltad ny bebyggelse bidra till hållbar stadsutveckling med fler lägenheter och lokaler för centrumändamål i ett mycket stationsnära läge och att den nya bebyggelsen bidrar till att förbättra trygghet och stärka karaktären kring Västra Banvägen som stråk och Tuna station som en lokal knutpunkt.

Samhällsbyggnadsförvaltningen arbetar parallellt med att upprätta en detaljplan för Västra Banvägen och del av Tuna 3:1.

I dagsläget finns det inget planuppdrag att utveckla Österskär som en lokal knutpunkt.

Översiktsplanen

Enligt Översiktsplanen antagen juni 2018 (KS 2014/0321) pekas förtätning i stationsnära lägen ut som en viktig hållbar utvecklingsstrategi. Översiktsplanen beskriver en lokal knutpunkt på följande sätt:

Lokal knutpunkt – En lokal knutpunkt är belägen i ett bra kollektivtrafikläge och har förutsättningar för ett serviceutbud. Tätheten av bebyggelse är högre jämfört med omkringliggande områden och knutpunkten utgör en mötesplats.

Översiktsplanen skriver följande om utvecklingen av Österskär, avseende lokal knutpunkt i Tuna-Österskär:

Tuna och Österskär utgörs främst av småhus och har viss offentlig och kommersiell service.

Österskär är till stor del utbyggt och möjligheten till ytterligare förtätning är begränsad. Vid planläggning av ny bebyggelse ska stor hänsyn till befintlig bebyggelse tas. Intill Roslagsbanans spår och stationerna i Tuna och Österskär kan dock viss förtätning för att stärka stationslägena medges. Utveckling av lokal knutpunkt i området behöver utredas i kommande planläggning. Gång- och cykelförbindelser mellan Österskär och Åkersberga stad ska utvecklas och stärkas.

Därutöver innehåller översiktsplanen riktlinjer för bebyggelseutvecklingen, exempelvis följande:

- Utveckla Åkersberga till en attraktiv modern stad med småstadskaraktär.

Förtäta Åkersberga och komplettera med ny blandad bebyggelse som innehåller både bostäder och lokaler för verksamheter och service. Åkersberga omvandlas från förort till en modern stad med småstadskaraktär. Utveckla stadsmässig blandad kvartersbebyggelse med trygga och trivsamma offentliga miljöer.

- Utveckla bebyggelse längs kollektivtrafikstråk och nära service.

Ny bebyggelse i kommunen ska tillkomma i första hand nära kollektivtrafik och service. Bebyggelseutvecklingen sker främst i Åkersberga stad, kring Roslagsbanans stationer samt i lokala knutpunkter.

- Minska barriäreffekter och öka integrationen.

Minska Roslagsbanans barriäreffekter genom passager för gående och cyklister, noga val när det gäller placering av ny service med mera. Verka för god integration mellan befintliga områden och nya områden.

Förutsättningar för områdena kring stationerna att utvecklas

Tunagård station

Tunagård station ligger cirka 1 km från Åkersberga centrum vilket gör området till en central del av kommunen. Nuvarande markanvändningen kring stationen består av spårområdet, infartsparkering, cykelparkering, ett sammanhängande

gatunät, villaområden, viss service i form av en livsmedelsbutik (obemannad) och utlämningsboxar m.m. samt småindustriverksamhet. Ett par mindre grönytor finns också i närheten. I och med att området till stor del redan är utbyggt är möjligheten till utveckling av området något begränsad.

Förutsättningar för genomströmning av människor i området finns då det ligger intill en korsning med vägnät som länkar mellan olika områden och målpunkter. Enligt *planprogrammet för Åkersberga stad – centrumområde* föreslås Västra Banvägen byggas om till en mer stadsmässig gata med både plats för busstrafik, gående, cyklister, träd, planteringar och dagvattenhantering längs med vägen. Planarbetet för Västra Banvägen ingår i en av de första etapperna av planprogrammet och är viktig ur VA- och infrastrukturperspektiv för resterande utveckling av de centrala delarna av Åkersberga. Västra Banvägen ligger längs med Tunagårds station. Målet med detta är bland annat att skapa en trafiksäker och gen koppling mellan Åkersberga centrum och Tuna vilket ökar förutsättningar för ökade flöden mellan områdena. Detta bidrar till att en ännu bättre genomströmning av människor tillskapas på platsen vilket förstärker förutsättningar ytterligare för en lokal knutpunkt att utvecklas.

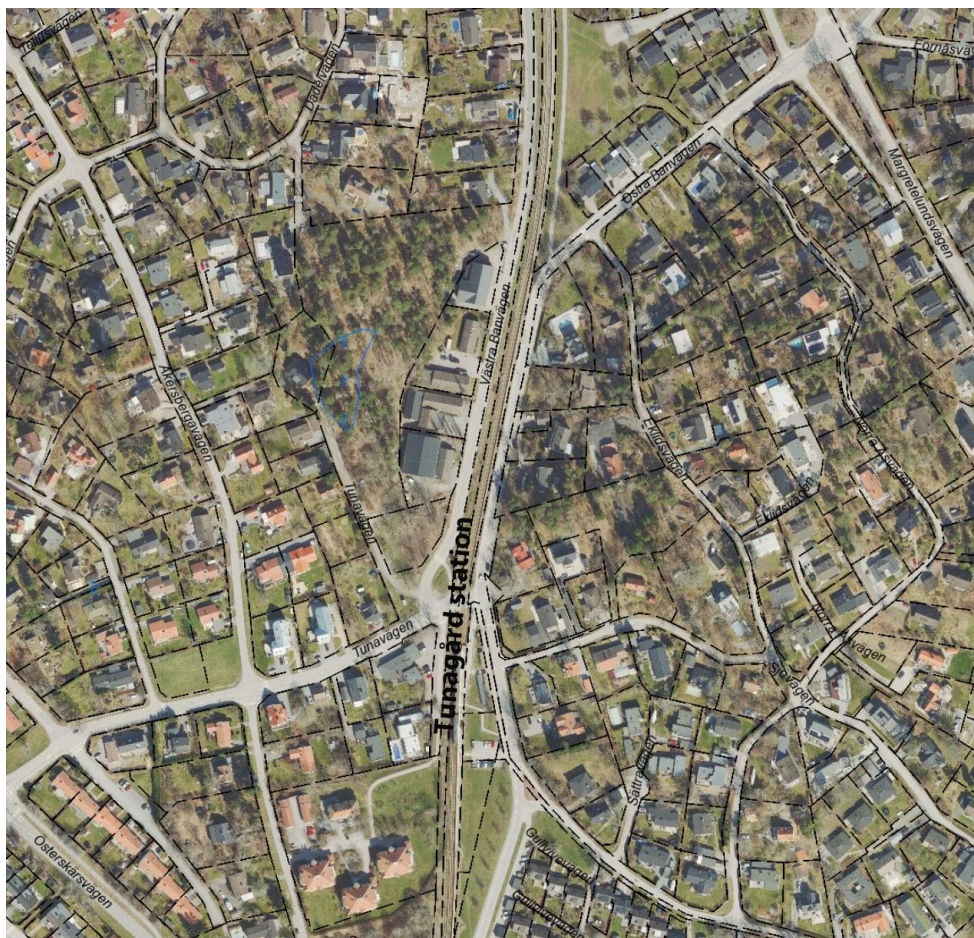


Bild 1. Området kring Tunagårds station

Österskär station

Österskär station ligger cirka 2 km från Åkersberga centrum. Nuvarande markanvändningen kring stationen består främst av spårområde, gator, villaområden, en mindre restaurang, café och bageri. Här finns även mindre flerbostadshus med lägenheter till stationen. Ett par mindre grönytor finns också i närheten. I och med att området till stor del är utbyggt är möjligheterna att utveckla området begränsade.

Området strax nordost om Österskärs station är planlagd som handel i en byggnadsplan från 1960 (*Byggnadsplan för sydöstra delen av Österskär, delplan VII*). Denna yta är dock för liten för att kunna inrymma alla de funktioner som en lokal knutpunkt kan innefatta. Ett område nordväst om stationen möjliggör bostäder med handel i bottenvåningen (*Detaljplan för Österskärs handel, dpl 443*). Detta område är idag utbyggt med bostäder samt lokaler i bottenvåningen.

Utöver ytan omkring Österskär är begränsad för utveckling är området inte lika centralt belägen som Tunagård station vilket innebär att genomströmningen av människor inte sker i lika stor utsträckning vilket en lokal knutpunkt har behov av.

Österskär med dess strategiska läge och koppling till skärgården har dock en viktig uppgift att bidra med funktioner för att stärka skärgården och närheten till vattnet. I *Tematiskt tillägg till översiktsplanen 2040, kust och skärgård*, antagen 2022 går det bland annat att läsa:

Ett transportsamband föreslås mellan Linanäs och en ny brygga vid Österskär. Den nya bryggan bör skapas i närhet till Roslagsbanan, för att stödja utvecklingen av ett effektivt och funktionellt transportsamband mellan kommuncentrum och skärgården. Bryggan ska utvecklas som en attraktiv bytespunkt mellan land- och sjöbaserad kollektivtrafik och bidra till mer effektiva resor till och från regionen genom bland annat hög turtäthet och därmed skapa fler alternativ för hållbara regionala resor.

Österskär kan med alltså eventuellt på sikt komma att utvecklas som en bytespunkt och en viktig länk för transportsamband. I anslutning till detta kan det finnas behov av att utveckla funktioner som kan stärka detta samband ytterligare. Det finns dock i nuläget ingen ny brygga i Österskär utredd och föreslagen.



Bild 2. Området kring Österskärs station

Förvaltningens slutsatser

Utifrån ovanstående beskrivning avseende de olika områdenas aktuella förutsättningar, i översiktsplanen föreslagen utveckling samt övergripande riktlinjer för bebyggelseutvecklingen bedöms Tunagård och Österskär ha olika förutsättningar för att utgöra lokala knutpunkter.

Aktuell bedömning avseende läge för en lokal knutpunkt i Österskär är att det inte i första hand är en fråga om **en** punkt. Det föreslås en utveckling av så väl området kring Tunagård som Österskär – utifrån dess olika förutsättningar och utvecklingsmöjligheter som lokala knutpunkter.

Då varje enskilt stationsläge längs med Roslagsbanan är av stor betydelse för kommunens övergripande utveckling, är strategiskt viktiga och kan bidra till att olika behov uppfylls är det värdefullt att möjliggöra för områdena att förstärkas men med olika ändamål och funktioner.

Förvaltningens bedömning är att en viss förtätning för att stärka stationslägena i både Tuna och Österskär kan medges, med funktioner som utvecklar de båda lokala knutpunkterna och med fördel kan komplettera varandra. Det går även i linje med översiktsplanen.

MEDVERKANDE TJÄNSTEPERSONER

Utredningen har upprättats av en projektgrupp på Österåkers kommuns Samhällsbyggnadsförvaltning bestående av planarkitekt, översiktsplanerare och hållbarhetssamordnare.

Charlotte Andreev
Strategisk planeringschef

Krister Sernbo
Hållbarhetschef